



FÓRUM BRASILEIRO DE  
SEGURANÇA PÚBLICA



# Anuário Brasileiro de Segurança Pública 2022



## REDUÇÃO DAS MORTES VIOLENTAS INTENCIONAIS

Taxa de **22,3** por  
**100 mil hab.**



**6,5%**

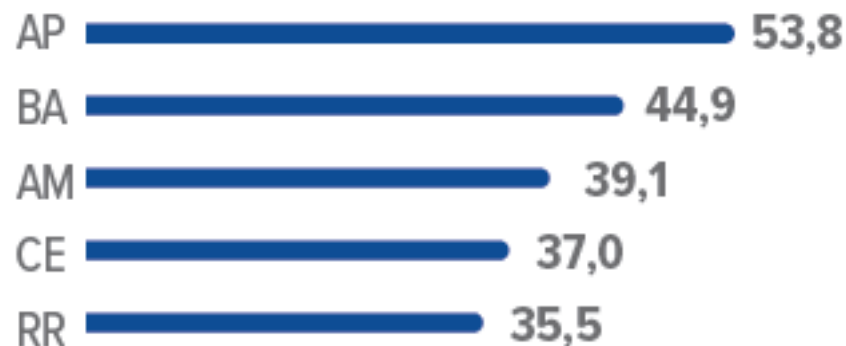


**47.503** vítimas  
em **2021**

**76%** com armas  
de fogo



### MAIORES TAXAS



### AS VÍTIMAS



**77,9%** negras




**50%** entre 12 e 29 anos



**91,3%** sexo masculino

## APESAR DA MELHORA, AINDA CONVIVEMOS COM VIOLÊNCIA EXTREMA

Brasil tem **2,7%** dos habitantes do planeta e **20,4%** dos homicídios 

**Assassinatos em 102 países: 232.676**  
**Brasil: 47.503**

### QUADRO 02 <sup>(1)</sup>

Comparação Internacional dos números e taxas de homicídios

*Países Selecionados, 2020*

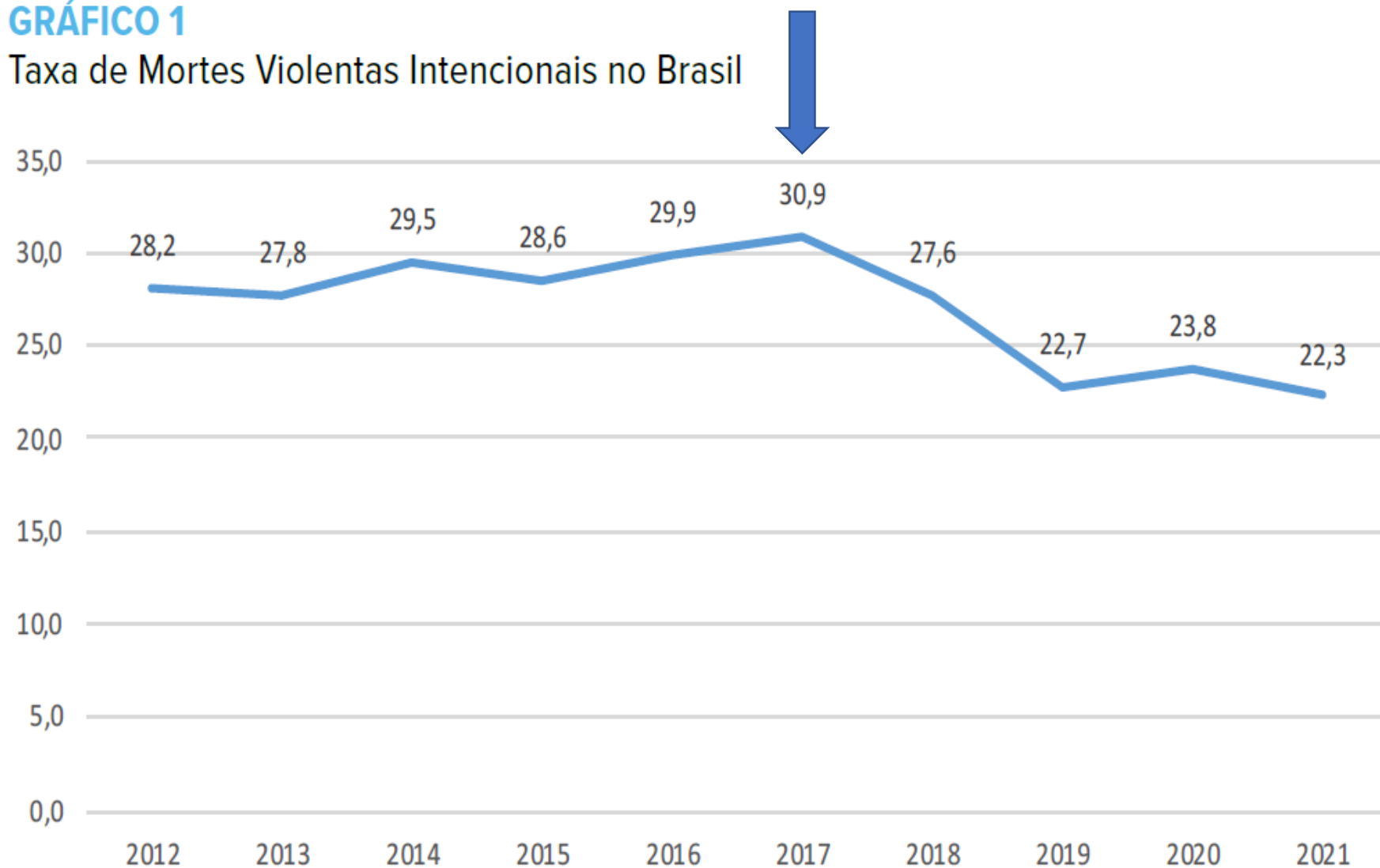
País	No. Abs.	Taxa por 100 mil habitantes	Proporção em relação ao total dos países com dados informados
<b>Total 102 países com dados em 2020</b>	<b>232.676</b>	...	...
Jamaica	1.331	44,95	0,6
Honduras	3.598	36,33	1,5
África do Sul	19.846	33,46	8,5
México	36.579	28,37	15,7
Santa Lucia	52	28,32	0,0
Belize	102	25,65	0,0
Colômbia	11.520	22,64	5,0
Brasil (1)	47.772	22,45	20,4
Dominica	15	20,84	0,0
Guiana	157	19,86	0,1
Estados Unidos	21.570	6,52	9,3
Índia	40.651	2,95	17,5
Alemanha	782	0,93	0,3

**Fonte:** DataUNODC

(1) O número de casos que o UNODC utiliza é o fornecido pelo SIM/DATASUS e não corresponde ao total de Mortes Violentas Intencionais - MVI, que tem por base os registros policiais. Pelos dados policiais, em 2020, foram registrados 50.448 casos, agravando ainda mais o cenário descrito.

## GRÁFICO 1

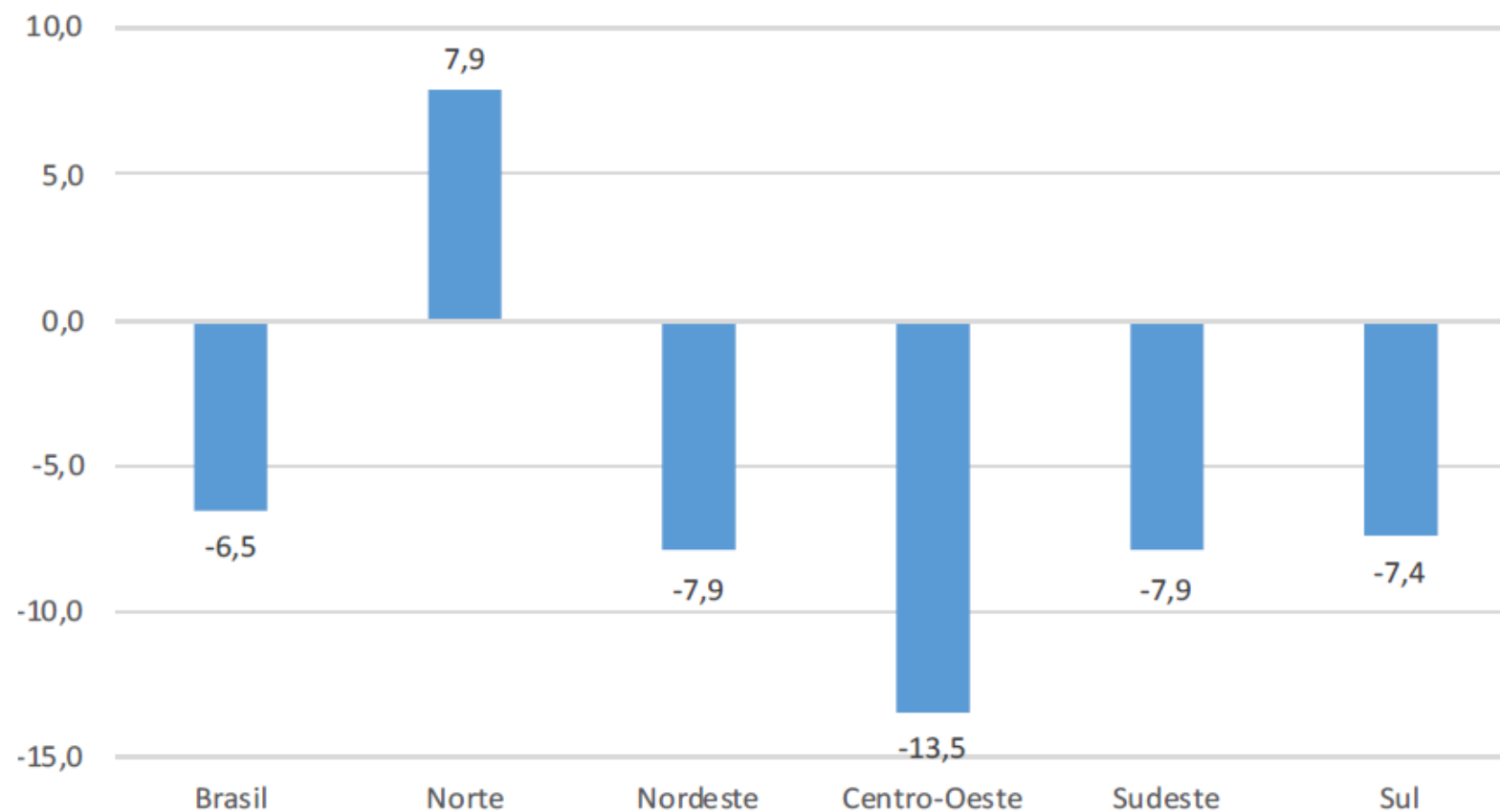
### Taxa de Mortes Violentas Intencionais no Brasil



**Fonte:** Secretarias Estaduais de Segurança Pública e/ou Defesa Social; Instituto Brasileiro de Geografia e Estatística (IBGE); Fórum Brasileiro de Segurança Pública.

## GRÁFICO 06

Varição da taxa de Mortes Violentas Intencionais, por regiões  
2020-2021



**Fonte:** Secretarias Estaduais de Segurança Pública e/ou Defesa Social; Fórum Brasileiro de Segurança Pública.

# HIPÓTESES PARA REDUÇÃO DA VIOLÊNCIA LETAL DESDE 2018

## 1. MUDANÇAS DEMOGRÁFICAS

## 2. POLÍTICAS DE PREVENÇÃO À VIOLÊNCIA FOCALIZADAS E MODELOS DE INTEGRAÇÃO POLICIAL

## 3. AÇÃO DO CRIME ORGANIZADO

## 4. CONTROLE DE ARMAS E AS MUDANÇAS RECENTES NA LEGISLAÇÃO

### QUADRO 05

Decomposição shift-share da variação da Taxa de Mortalidade por Homicídios para o Macrorregiões  
*Entre 2004 e 2020*

Grupos etários	Dinâmica Demográfica	Risco de Homicídio específico por idade
<b>Brasil</b>	<b>23,2</b>	<b>76,8</b>
Norte	16,6	83,4
Nordeste	0,3	99,7
Sudeste	4,0	96,0
Sul	9,1	90,9
C-Oeste	21,6	78,4

**Fonte:** elaboração própria; Fórum Brasileiro de Segurança Pública.

## Municípios com mais de 100 mil habitantes com as maiores taxas médias de Mortes Violentas Intencionais entre 2019 e 2021

Município	UF	Mortes Violentas Intencionais -			Taxa por 100 mil hab.			Taxa média	Posição
		Ns. Abs.			2019	2020	2021		
		2019	2020	2021					
Cabo de Santo Agostinho	PE	153	188	184	73,9	90,0	87,3	83,7	1
Caucaia	CE	220	360	276	60,9	98,6	74,8	78,1	2
Feira de Santana	BA	402	557	478	65,4	89,9	76,6	77,3	3
Simões Filho	BA	96	122	95	71,4	89,8	69,3	76,9	4
Camaçari	BA	215	231	254	71,9	75,9	82,1	76,6	5
São Gonçalo do Amarante	RN	103	74	58	100,6	71,4	55,3	75,7	6
Japeri	RJ	78	64	90	74,5	60,6	84,7	73,3	7
Altamira	PA	132	58	49	115,2	50,0	41,8	69,0	8
Mossoró	RN	224	187	159	75,3	62,2	52,3	63,3	9
Ilhéus	BA	89	102	111	54,8	63,8	70,4	63,0	10
Santo Antônio de Jesus	BA	64	78	51	63,0	76,2	49,4	62,9	11
Maracanaú	CE	117	180	116	51,3	78,4	50,2	60,0	12
Alagoinhas	BA	73	90	107	48,2	59,1	69,9	59,1	13
Vitória de Santo Antão	PE	82	93	70	59,1	66,6	49,9	58,5	14
Itaituba	PA	72	54	52	71,1	53,3	51,2	58,5	15
Nossa Senhora do Socorro	SE	110	127	87	59,9	68,4	46,3	58,2	16
Juazeiro	BA	108	122	151	49,8	55,9	68,8	58,2	17
Macapá	AP	322	243	315	64,0	47,4	60,3	57,2	18
Santa Rita	PB	79	79	70	57,8	57,5	50,7	55,3	19
Santana	AP	75	56	73	61,8	45,5	58,5	55,3	20
Angra dos Reis	RJ	141	108	80	69,2	52,2	38,1	53,1	21
Itaguaí	RJ	99	67	47	74,4	49,7	34,4	52,8	22
Igarassu	PE	68	69	50	58,1	58,3	41,8	52,7	23
Belford Roxo	RJ	326	232	224	63,8	45,2	43,5	50,8	24
Piraquara	PR	48	71	54	42,5	61,8	46,2	50,1	25
Porto Seguro	BA	54	71	102	36,3	47,1	66,9	50,1	26
Maranguape	CE	56	103	36	43,4	79,0	27,3	49,9	27
Queimados	RJ	108	60	57	71,8	39,6	37,4	49,6	28
Teixeira de Freitas	BA	64	70	108	39,9	43,1	65,7	49,6	29
Sobral	CE	61	136	111	29,2	64,5	52,3	48,7	30

# 30 cidades com as maiores taxas médias de Mortes Violentas Intencionais entre 2019 e 2021

No.	Município	UF	População (2021)	Tipologia urbano/rural <sup>(1)</sup>	Taxa média de MVI (2019 a 2021) por 100 mil hab. <sup>(2)</sup>
1	São João do Jaguaribe	CE	7.557	Rural	224,0
2	Jacareacanga	PA	6.952	Rural	199,2
3	Aurelino Leal	BA	11.079	Intermediário	144,2
4	Santa Luzia D'Oeste	RO	5.942	Rural	139,0
5	São Felipe D'Oeste	RO	4.962	Rural	138,3
6	Floresta do Araguaia	PA	20.742	Rural	133,0
7	Umarizal	RN	10.485	Intermediário	123,6
8	Guaiúba	CE	26.508	Intermediário	121,8
9	Jussari	BA	5.706	Rural	120,9
10	Aripuanã	MT	23.067	Intermediário	120,2
11	Rodolfo Fernandes	RN	4.457	Intermediário	119,6
12	Extremoz	RN	29.282	Urbano	118,7
13	Chorozinho	CE	20.286	Rural	118,4
14	Japurá	AM	1.755	Rural	114,0
15	Japi	RN	4.935	Intermediário	113,3
16	Cumaru do Norte	PA	14.044	Rural	113,2
17	Tibau	RN	4.173	Rural	112,6
18	Itaju do Colônia	BA	6.515	Rural	111,0
19	Glória D'Oeste	MT	2.990	Rural	110,8
20	Senador José Porfírio	PA	11.305	Rural	109,8
21	Ilha das Flores	SE	8.522	Rural	109,5
22	Junco do Maranhão	MA	4.334	Rural	107,2
23	Anapu	PA	29.312	Rural	107,1
24	São José da Coroa Grande	PE	21.868	Urbano	106,5
25	Novo Progresso	PA	25.769	Intermediário	106,1
26	Wenceslau Guimarães	BA	20.862	Rural	103,3
27	Ibicuitinga	CE	12.730	Rural	102,7
28	Santa Cruz Cabralia	BA	28.058	Intermediário	102,6
29	Ilha de Itamaracá	PE	27.076	Urbano	102,5
30	Bannach	PA	3.239	Rural	101,8

## QUADRO 01

### Caracterização da tipologia rural urbano dos municípios brasileiros

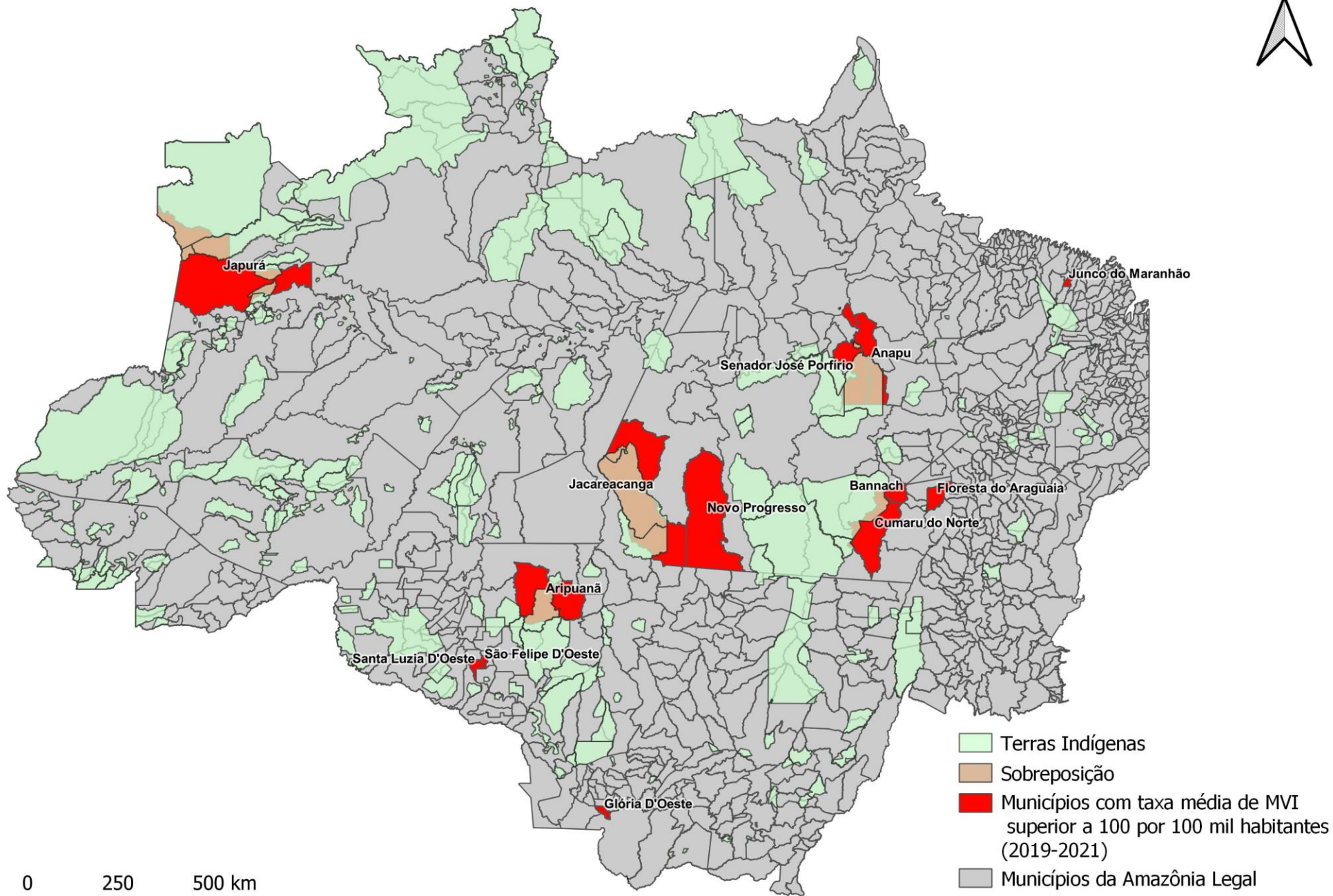
Tipologia rural-urbano	Descrição
Urbano	Municípios em Unidades Populacionais com mais de 50 000 habitantes em área de ocupação densa; Municípios em Unidades Populacionais que possuem entre 25 000 e 50 000 habitantes em área de ocupação densa com grau de urbanização superior a 50%; e Municípios em Unidades Populacionais que possuem entre 10 000 e 25 000 habitantes em área de ocupação densa com grau de urbanização superior a 75%.
Intermediário	Municípios em Unidades Populacionais que possuem entre 25 000 e 50 000 habitantes em área de ocupação densa com grau de urbanização entre 25 e 50%; Municípios em Unidades Populacionais que possuem entre 10 000 e 25 000 habitantes em área de ocupação densa com grau de urbanização entre 50 e 75%; e Municípios em Unidades Populacionais que possuem entre 3 000 e 10 000 habitantes em área de ocupação densa com grau de urbanização superior a 75%.
Rural	Municípios em Unidades Populacionais que possuem entre 25 000 e 50 000 habitantes em área de ocupação densa com grau de urbanização inferior a 25%; Municípios em Unidades Populacionais que possuem entre 10 000 e 25 000 habitantes em área de ocupação densa com grau de urbanização inferior a 50%; e Municípios em Unidades Populacionais que possuem entre 3 000 e 10 000 habitantes em área de ocupação densa com grau de urbanização inferior a 75%.

Fonte: Classificação e Caracterização dos Espaços Rurais e Urbanos do Brasil (2017); Instituto Brasileiro de Geografia e Estatística (IBGE).

Anuário Brasileiro  
de Segurança Pública 2022



**A geografia da violência na  
região amazônica**



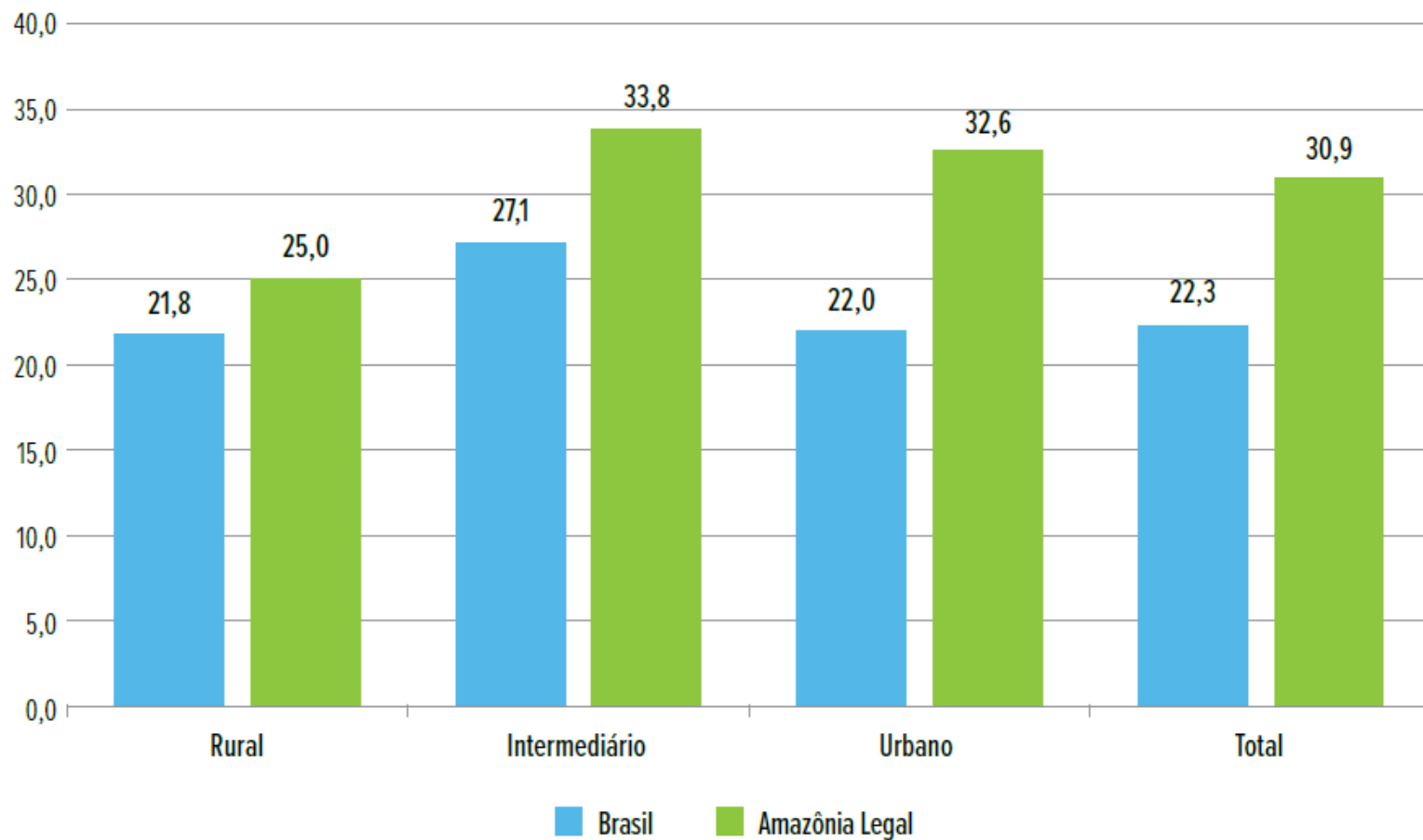
0 250 500 km



Praticamente todos os 13 municípios com taxas médias superiores a 100 por 100 mil habitantes estão localizados ou imediatamente ao lado ou próximos a Terras Indígenas e das fronteiras com os demais países da Pan Amazônia.

## GRÁFICO 09

Taxas de mortes violentas intencionais, por tipo de município rural-urbano  
*Brasil e Amazônia Legal, 2021*



Fonte: Secretarias Estaduais de Segurança Pública e/ou Defesa Social; PC-MG; Instituto Brasileiro de Geografia e Estatística (IBGE); Fórum Brasileiro de Segurança Pública.

Diante disso, é possível ver um aumento da violência na Amazônia, sobretudo considerando as mortes violentas intencionais, diretamente relacionadas aos processos que se conectam aos mais variados tipos de crimes, com destaque para a relação entre o tráfico de drogas e os crimes ambientais, bem como o crescimento de facções do crime organizado na região.

## LETALIDADE POLICIAL

**6.145 mortos** em intervenções de policiais

Redução de **4,9%**

Taxa de **2,9**  
por 100 mil hab



**43.171 VÍTIMAS ENTRE 2013 E 2021**

Negros desproporcionalmente atingidos

**84,1%** das vítimas

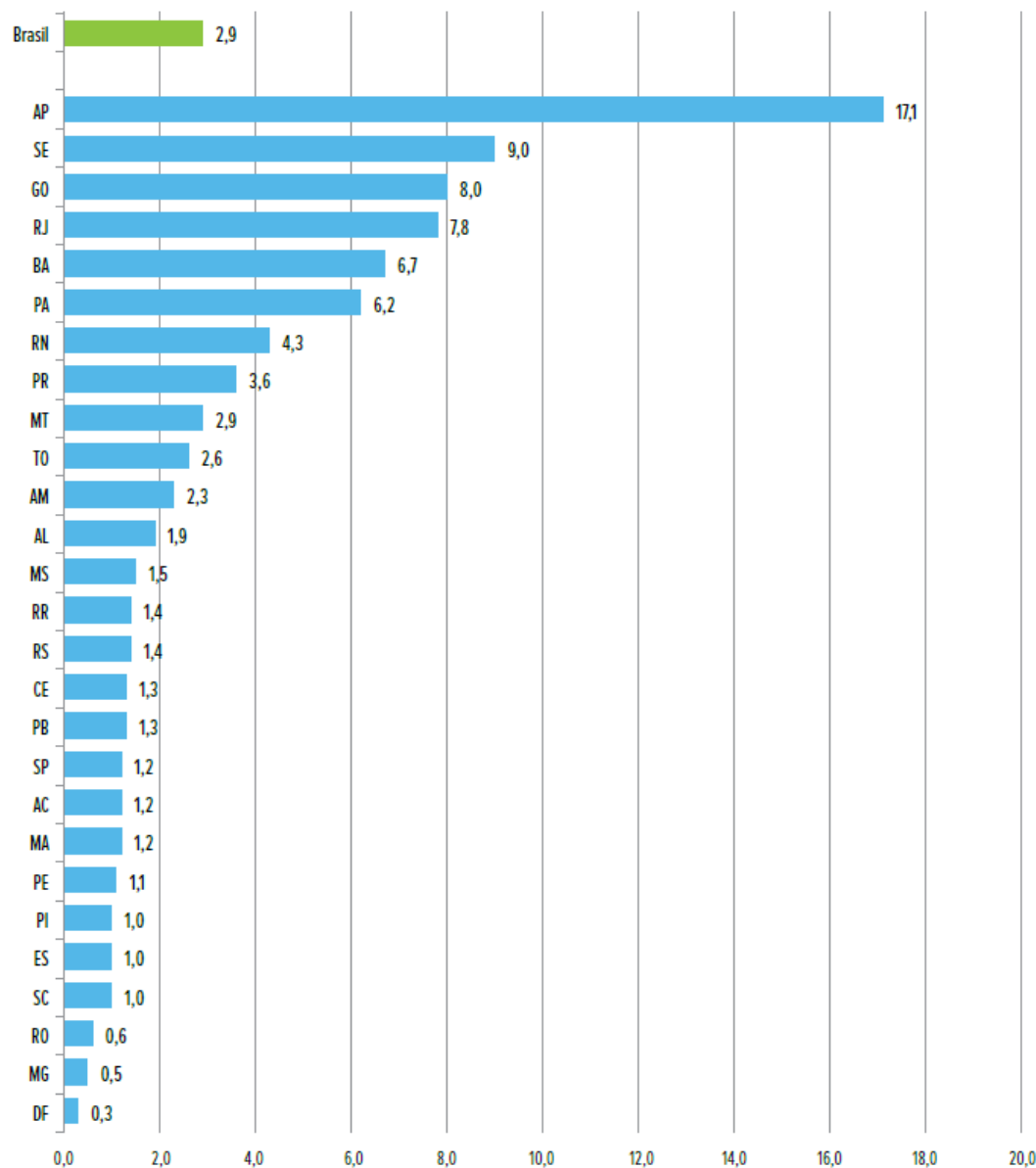
Taxa Brancos **1,0**  
por 100 mil hab

Taxa Negros **4,5**  
por 100 mil hab



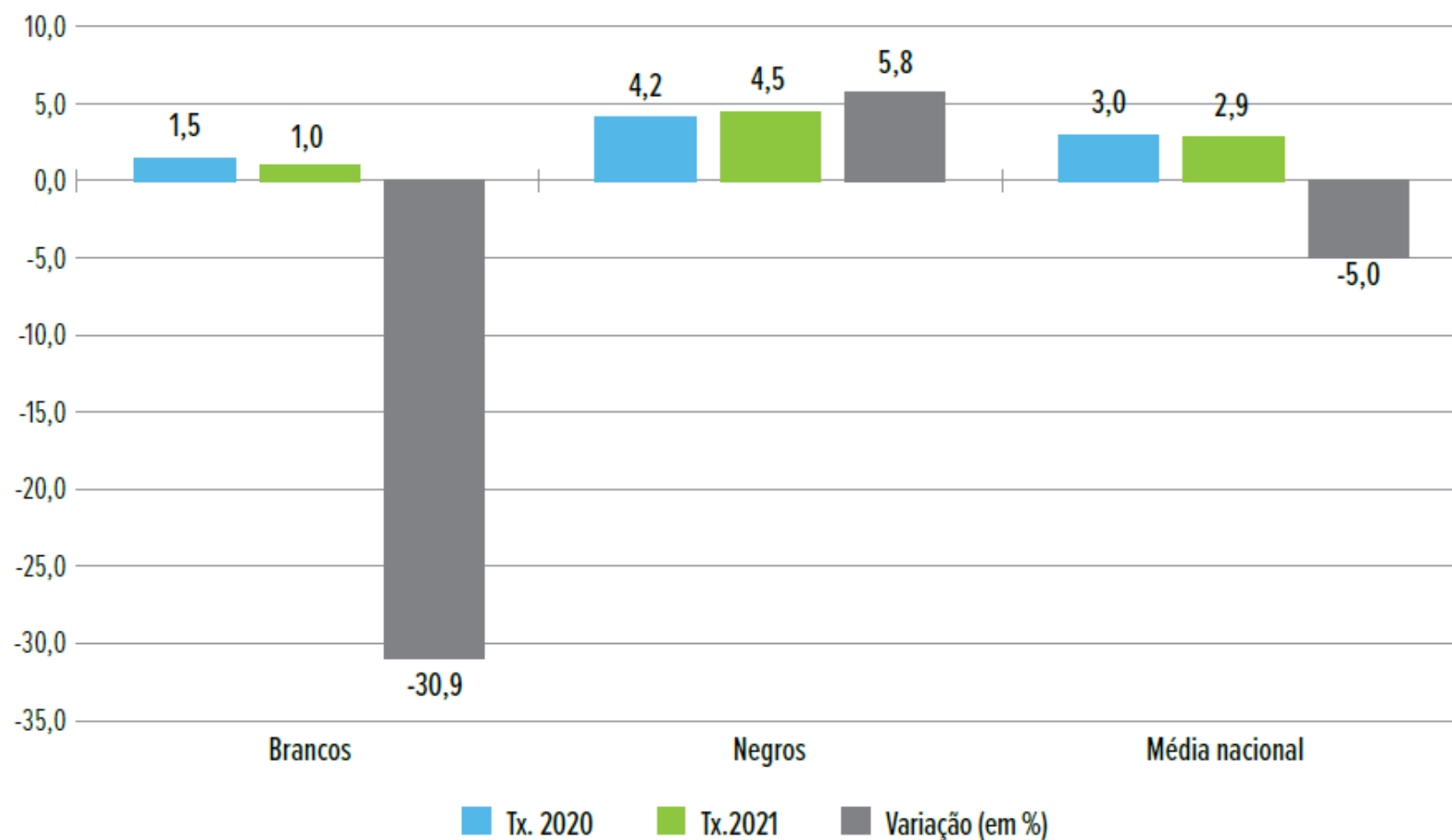
GRÁFICO 19

Taxa de mortalidade por intervenções policiais civis e militares, por UF  
Brasil, 2021



## GRÁFICO 16

Taxas de mortalidade por intervenções policiais entre brancos e negros  
*Total 2020-2021 e variação*



## NOVAS DINÂMICAS NOS CRIMES PATRIMONIAIS

1.265.073 registros de Estelionato em 2021



179,9% em  
relação a 2018



847.313  
celulares roubados  
ou furtados em 2021.

### ROUBOS EM ALTA EM 2021

↑ 6,5%

Estabelecimento comercial



↑ 4,7%

Residência



↑ 11%

Instituição financeira



↑ 2,4% Carga





**65.225**  
**3,2%**

**REGISTROS DE  
DESAPARECIMENTOS EM 2021**

203 casos por dia nos últimos 5 anos

## TABELA 12

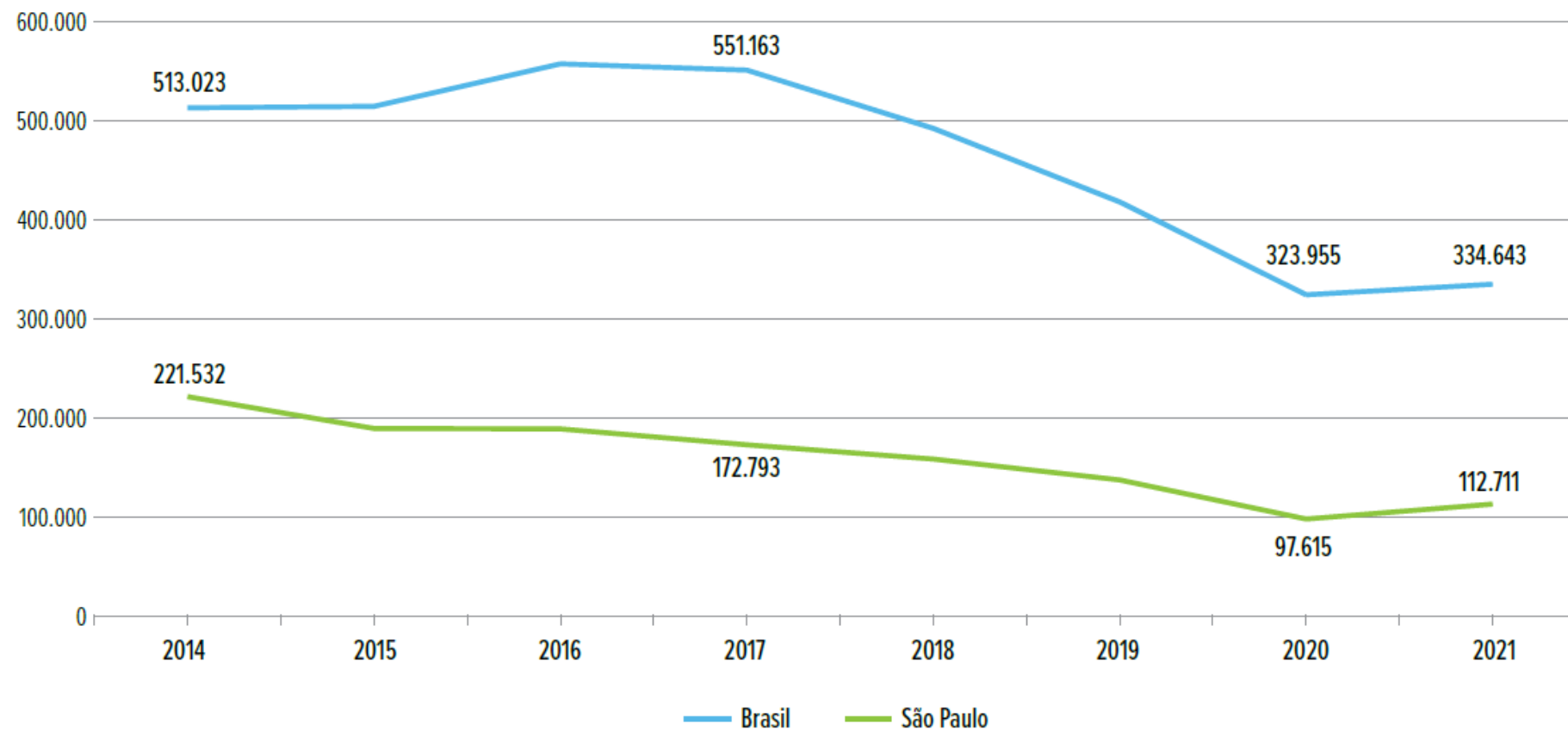
Pessoas desaparecidas e pessoas localizadas <sup>(1)</sup>  
*Brasil e Unidades da Federação – 2020-2021*

Brasil e Unidades da Federação	Pessoas desaparecidas					Pessoas localizadas <sup>(NT)</sup>	
	Ns. Absolutos		Taxas <sup>(2)</sup>		Variação (%)	Ns. Absolutos	
	2020 <sup>(3)</sup>	2021	2020 <sup>(3)</sup>	2021		2020 <sup>(3)</sup>	2021
Brasil	62.913	65.225	29,7	30,7	3,2	32.244	31.733

## GRÁFICO 22

### Roubo e furto de veículos

Brasil e São Paulo, 2014 – 2021

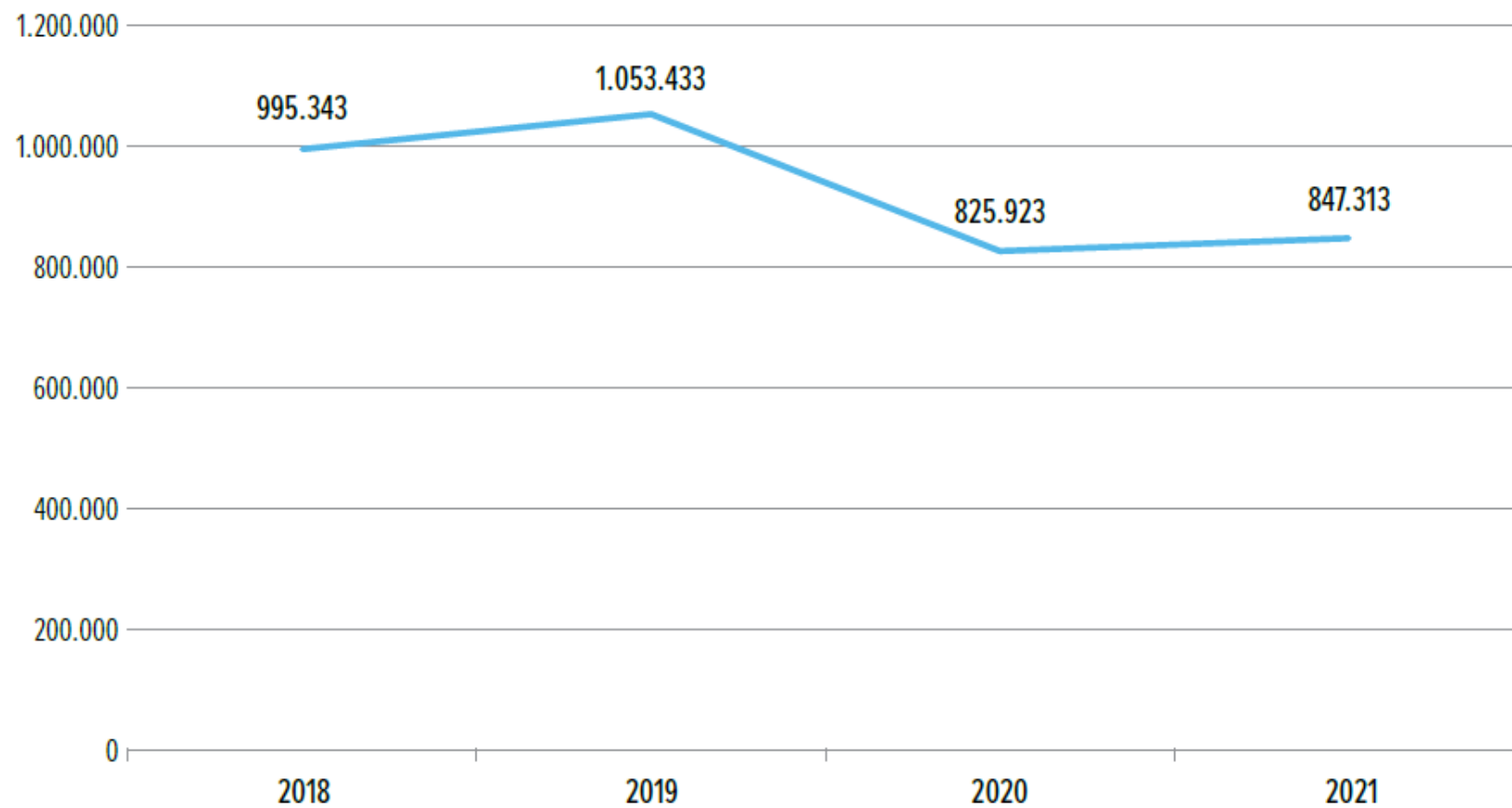


**Fonte:** Secretarias Estaduais de Segurança Pública e/ou Defesa Social; Polícia Civil do Distrito Federal; Polícia Civil de Minas Gerais; Instituto de Segurança Pública/RJ (ISP); Instituto Brasileiro de Geografia e Estatística (IBGE); Fórum Brasileiro de Segurança Pública.

## GRÁFICO 23

### Roubo e furto de celulares

Brasil, 2018 – 2021

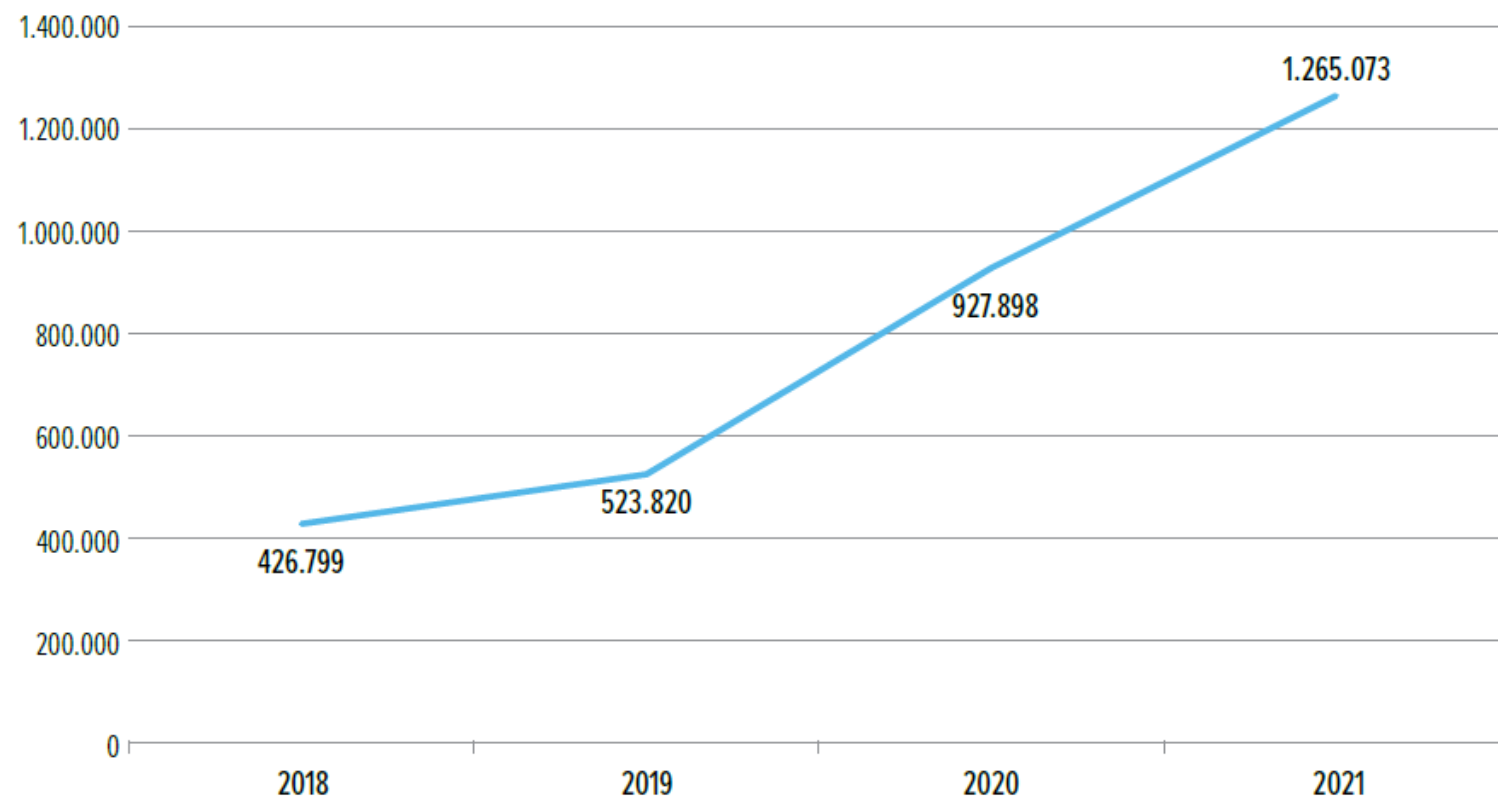


**Fonte:** Secretarias Estaduais de Segurança Pública e/ou Defesa Social; Polícia Civil do Distrito Federal; Polícia Civil de Minas Gerais; Instituto de Segurança Pública/RJ (ISP); Instituto Brasileiro de Geografia e Estatística (IBGE); Fórum Brasileiro de Segurança Pública.

## GRÁFICO 24

### Número de registros de estelionato

Brasil, 2018 – 2021



**Fonte:** Secretarias Estaduais de Segurança Pública e/ou Defesa Social; Polícia Civil do Distrito Federal; Polícia Civil de Minas Gerais; Instituto de Segurança Pública/RJ (ISP); Instituto Brasileiro de Geografia e Estatística (IBGE); Fórum Brasileiro de Segurança Pública.

## RACISMO

 **31%**  
Casos de racismo

 **4,4%**  
Injúria racial



## VIOLÊNCIA CONTRA LGBTQIA+

  **35,2%**  
Agressões

  **7,2%**  
Homicídios

  **88,4%**  
Estupros



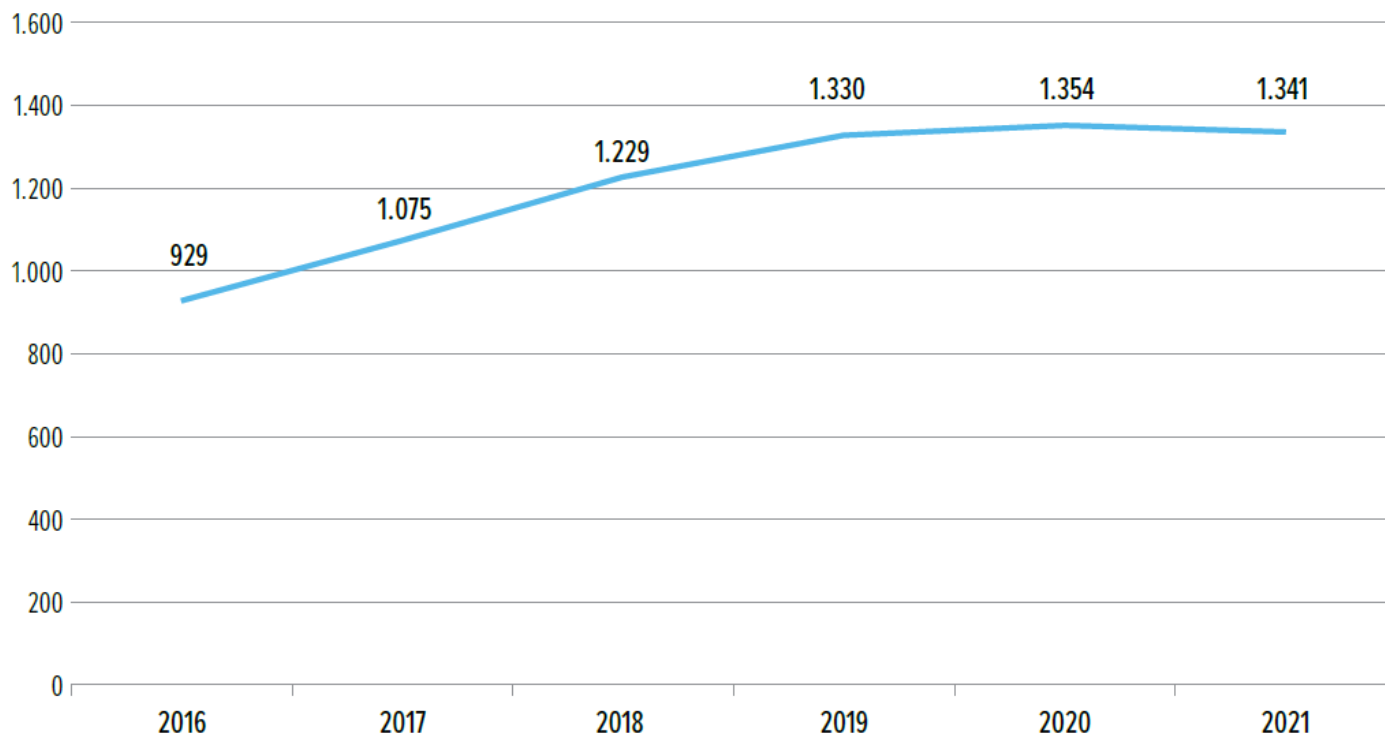
## TABELA 19

Registros de crimes contra população LGBTQIA+ <sup>(1)</sup>, por tipo  
*Brasil e Unidades da Federação - 2020-2021*

Brasil e Unidades da Federação	Registros de crimes contra LGBTQIA+								
	Lesão Corporal Dolosa			Homicídio Doloso			Estupro		
	Ns. Absolutos		Variação (%)	Ns. Absolutos		Variação (%)	Ns. Absolutos		Variação (%)
	2020 <sup>(2)</sup>	2021		2020 <sup>(2)</sup>	2021		2020 <sup>(2)</sup>	2021	
Brasil	1.271	1.719	35,2	167	179	7,2	95	179	88,4

### GRÁFICO 30

Número de feminicídios  
Brasil, 2016-2021



Fonte: Secretarias Estaduais de Segurança Pública e/ou Defesa Social; Observatório de Análise Criminal / NAT / MPAC; Coordenadoria de Informações Estatísticas e Análises Criminais - COINE/RN; Instituto de Segurança Pública/RJ (ISP); Fórum Brasileiro de Segurança Pública.

### PERFIL DOS FEMINICÍDIOS **-1,7%** 1.341 vítimas em 2021



**68,7%**  
entre 18 e 44 anos

**65,6%**  
morreram dentro  
de casa

**62%**  
negras

### QUEM MATOU?

**81,7%**  
companheiro  
ou ex-companheiro

**14,4%**  
outro parente



## NOVOS CRIMES

**27.722** casos de perseguição (stalking)

**8.390** casos de violência psicológica



### TABELA 26

Medidas protetivas de urgência distribuídas e concedidas pelos Tribunais de Justiça <sup>(1)</sup>  
Brasil e Unidades da Federação – 2020-2021

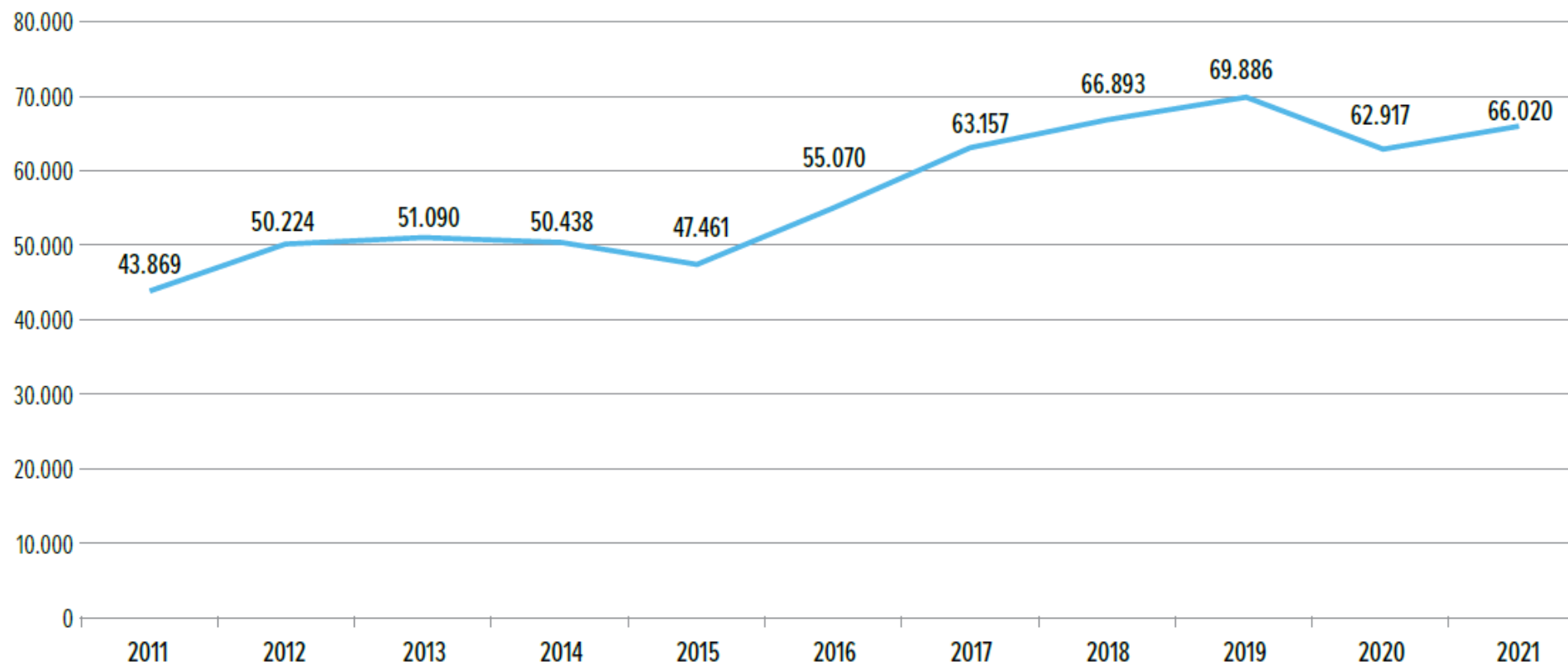
Brasil e Unidades da Federação	Medidas protetivas de urgência									
	Medidas distribuídas					Medidas concedidas				
	Ns. Absolutos		Taxa <sup>(2)</sup>		Variação (%)	Ns. Absolutos		Taxa <sup>(2)</sup>		Variação (%)
	2020 <sup>(3)</sup>	2021	2020	2021		2020 <sup>(3)</sup>	2021	2020	2021	
Brasil	443.348	463.096	409,6	457,0	11,6	323.570	370.209	299,0	339,5	13,6

# 583.156 pessoas foram vítimas de estupro e estupro de vulnerável na última década (2012 a 2021)

## GRÁFICO 39

Evolução do número de estupros e estupros de vulnerável

Brasil - 2011-2021



Fonte: Secretarias Estaduais de Segurança Pública e/ou Defesa Social; Instituto de Segurança Pública/RJ (ISP); Fórum Brasileiro de Segurança Pública.

# UMA EPIDEMIA SILENCIOSA: VIOLÊNCIA SEXUAL CONTRA CRIANÇAS E ADOLESCENTES

## VIOLÊNCIA SEXUAL

**66.020** estupros em **2021**  
↑ **4,2%**

**75,5%** das vítimas eram vulneráveis, incapazes de consentir

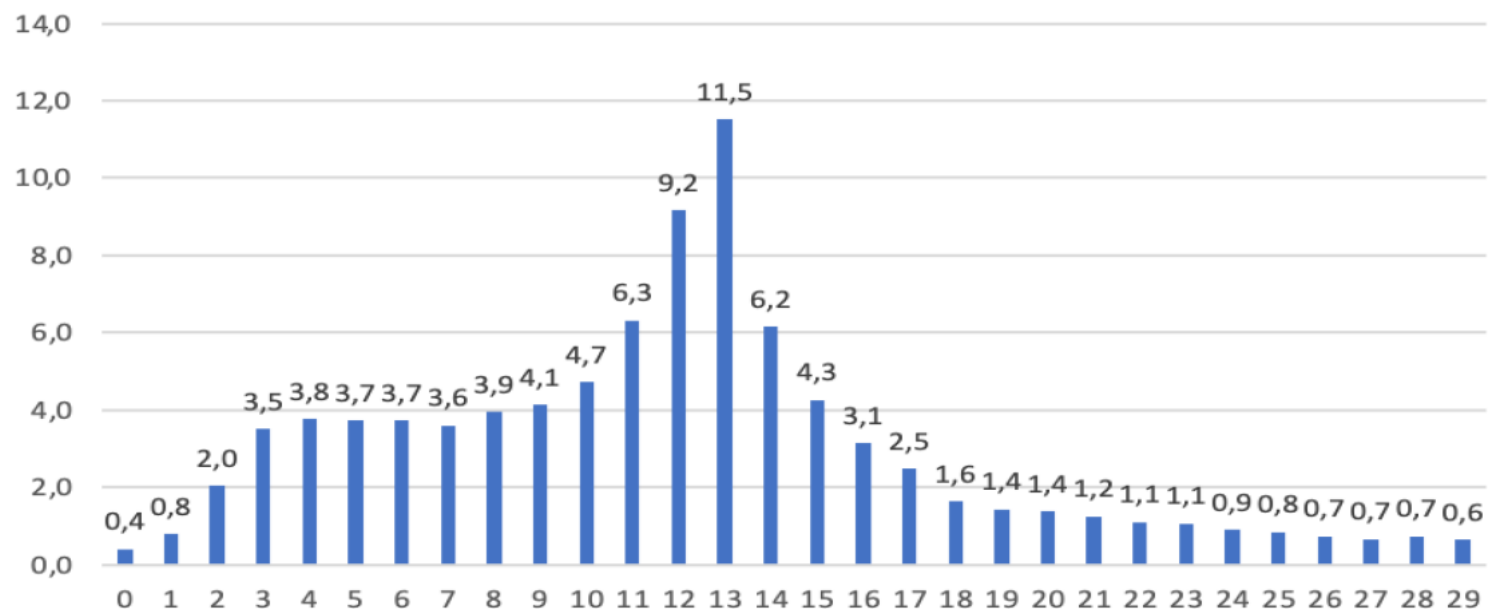


**61,3%** tinham até **13 anos**

**79,6%** dos casos o autor era conhecido da vítima

## GRÁFICO 45

Vítimas de estupro e estupro de vulnerável entre 0 e 29 anos



Fonte: Análise produzida a partir dos microdados dos registros policiais e das Secretarias estaduais de Segurança Pública e/ou Defesa Social. Fórum Brasileiro de Segurança Pública, 2022.

Dentre os impactos na vida de sobreviventes, os efeitos mais visíveis e imediatos são a gravidez indesejada, lesões físicas e doenças sexualmente transmissíveis. Efeitos menos visíveis, mas bem documentados pela literatura, mostram que vítimas da violência sexual com frequência sofrem de transtorno de estresse pós-traumático (TEPT), depressão, ansiedade, transtornos alimentares, distúrbios sexuais e do humor, maior tendência ao uso ou abuso de álcool, drogas e outras substâncias, comprometimento da satisfação com a vida, com o corpo, com a atividade sexual e com relacionamentos interpessoais, bem como risco de suicídio (SOUZA et al, 2012<sup>10</sup>; SANJEEVI ET AL., 2018).

Tipos Penais	0 a 17 anos				
	Ns. Absolutos		Taxa		Variação (%)
	2020	2021	2020	2021	
Abandono de incapaz (art. 133, CP)	7.145	7.908	13,4	14,9	<b>11,1</b>
Abandono material (art. 244, CP)	801	763	1,6	1,5	<b>-4,3</b>
Pornografia infanto-juvenil (art. 240, 241, 241-A e 241-B do CP)	1.767	1.797	3,4	3,4	<b>2,1</b>
Maus-tratos (art. 136 do CP e art. 232 do ECA)	15.846	19.136	29,8	36,1	<b>21,3</b>
Exploração sexual infantil (art. 218-B do CP e art. 244-A do ECA)	683	733	1,3	1,4	<b>7,8</b>
Lesão corporal dolosa em contexto de violência doméstica (art. 129, §9o do CP)	18.180	18.461	34,2	34,9	<b>2,0</b>
Mortes Violentas Intencionais de Crianças e Adolescentes de 0 a 17 anos	3.001	2.555	5,6	4,8	<b>-14,5</b>

## QUADRO 07

Síntese dos dados de crimes não letais com vítimas crianças e adolescentes  
Brasil, 2021

	VIOLÊNCIA NÃO LETAL					
	0 a 17 anos		0 a 4 anos	5 a 9 anos	10 a 14 anos	15 a 17 anos
	Ns. absolutos	Taxa <sup>(1)</sup>	2020	2021	2020	2021
<b>ABANDONO</b>						
Abandono de incapaz	7.908	14,9	15,7	19,6	15,0	6,1
Abandono material	763	1,5	1,2	1,7	1,7	1,6
<b>VIOLÊNCIA FÍSICA</b>						
Maus-tratos	19.136	36,1	34,5	47,4	37,6	18,3
Lesão corporal em VD	18.461	34,9	13,1	15,7	33,1	102,8
<b>VIOLÊNCIA SEXUAL</b>						
Estupro <sup>(2)</sup>	45.076	96,8	47,2	86,6	173,1	71,7
Pornografia infanto-juvenil	1.797	3,4	0,3	1,7	6,9	5,8
Exploração sexual	733	1,4	0,0	0,2	2,2	4,0

**Fonte:** Secretarias de Segurança Pública e/ou Defesa Social; Instituto Brasileiro de Geografia e Estatística - Projeção da população por sexo e idades simples, em 1º de julho - 2010/2060; Fórum Brasileiro de Segurança Pública.

(1) Taxa por 100 mil habitantes na faixa etária específica.

(2) Não contabiliza os dados de Acre, Bahia e Pernambuco que não preencheram o campo de idade simples das vítimas.

Os crimes de **abandono de incapaz e abandono material** cujas vítimas sejam menores de 18 anos quando registrados estão indicando a ocorrência de uma situação em que a criança ou o adolescente sofreu algum tipo de negligência, normalmente de seus pais ou responsáveis diretos.

**(Caso do menino Miguel).**

Violência física e **maus-tratos** é um tipo de crime comum contra crianças e adolescentes.

Casos como estes, além de sequelas e marcas que acompanham essas vítimas por toda a vida, com certa frequência se agravam e geram internações e mortes. O **caso emblemático**

de que terminou na morte de **Henry Borel** marcou o ano de 2021. Ficou comprovado que diversas foram as agressões até que o



## ARMADOS E SEM CONTROLE

**4,4** milhões de armas  
em estoques particulares

A cada 3 armas registradas,  
1 está irregular

**2.887.228**

Armas de fogo em acervos  
particulares com registros  
ativos no **Sigma** e no **Sinarm**



**1.542.168**

Armas de fogo com registros  
expirados apenas no **Sinarm**



Registros ativos de Caçadores,  
Atiradores e Colecionadores (CAC)  
cresceu **473,6%** entre 2018 e 2022

### QUADRO 12

Total de armas de fogo em acervos particulares com registros ativos no SIGMA/Exército Brasileiro e no Sinarm/Polícia Federal, por categoria selecionada, ns. absolutos

Brasil - 2021 e 2022

Sistema/Órgão	Categoria	2022
Sigma/EB	Atiradores desportivos	765.990
	Caçadores	99.446
	Colecionadores	91.915
	Policial Militar <sup>(1)</sup>	648.727
	Bombeiro Militar <sup>(1)</sup>	32.333
	Integrantes da ABIn <sup>(1)</sup>	688
	Integrantes do GSI <sup>(1)</sup>	14
	Militares do Exército <sup>(1)</sup>	100.804
	Militares da Força Aérea <sup>(1)</sup>	21.211
	Militares da Marinha <sup>(1)</sup>	20.462
<b>Registros de armas de fogo ativos no SIGMA <sup>(3)</sup></b>		<b>1.781.590</b>

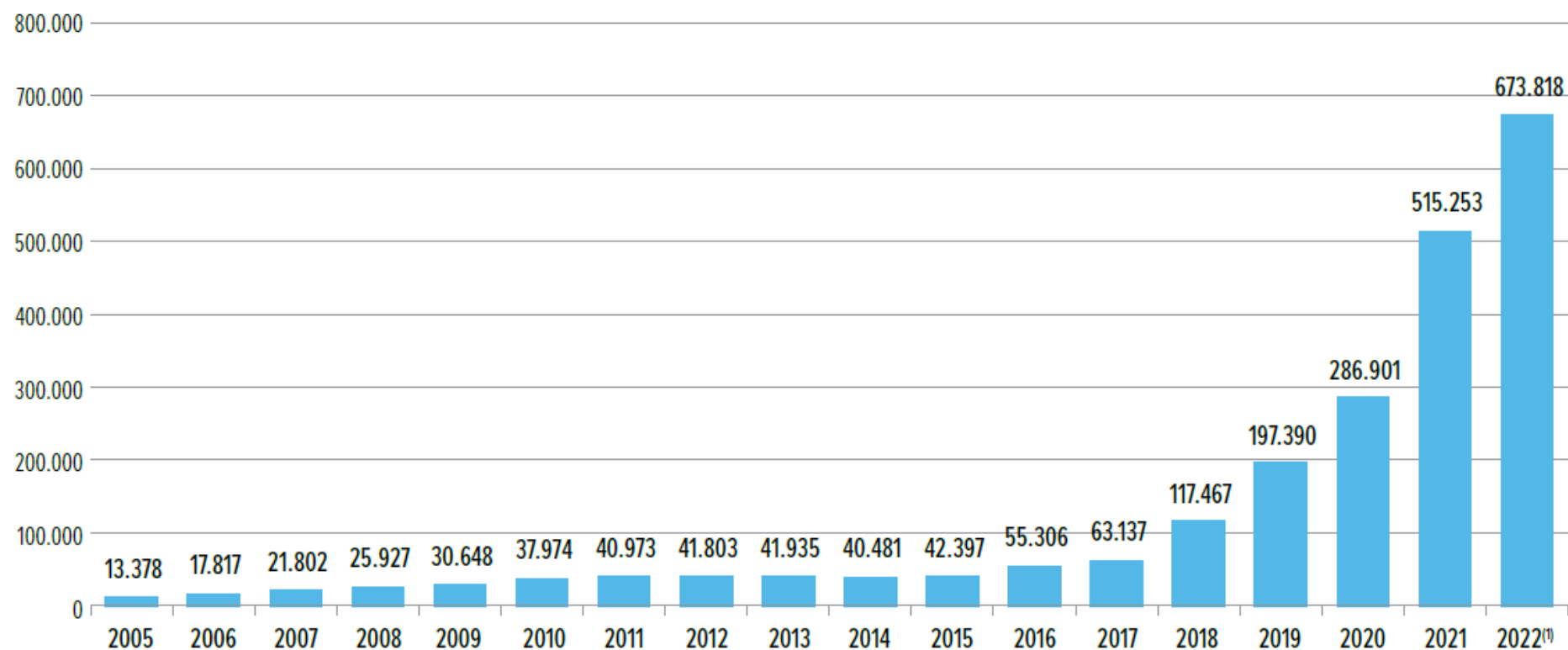
Sistema/Órgão	Categoria	2021
Sinarm/PF	Cidadão	692.563
	Caçador de Subsistência	6.013
	Servidor Público (porte por prerrogativa de função)	130.545
	Empresa de Segurança Privada	262.859
	Empresa Comercial	7.150
	Empresa com Segurança Orgânica	4.832
	Revendedor	686
	Fabricante/Importador	71
	Outras Categorias	919
	<b>Registros de arma de fogo ativos no Sinarm <sup>(2)</sup></b>	

**Total de armas de fogo em acervos particulares com registros ativos no Sigma e no Sinarm <sup>(3)</sup> 2.887.228**

## GRÁFICO 61

Número de Certificados de Registros (CR) ativos de Caçadores, Atiradores e Colecionadores (CAC) no SIGMA/Exército Brasileiro

*Brasil - 2005-2022*

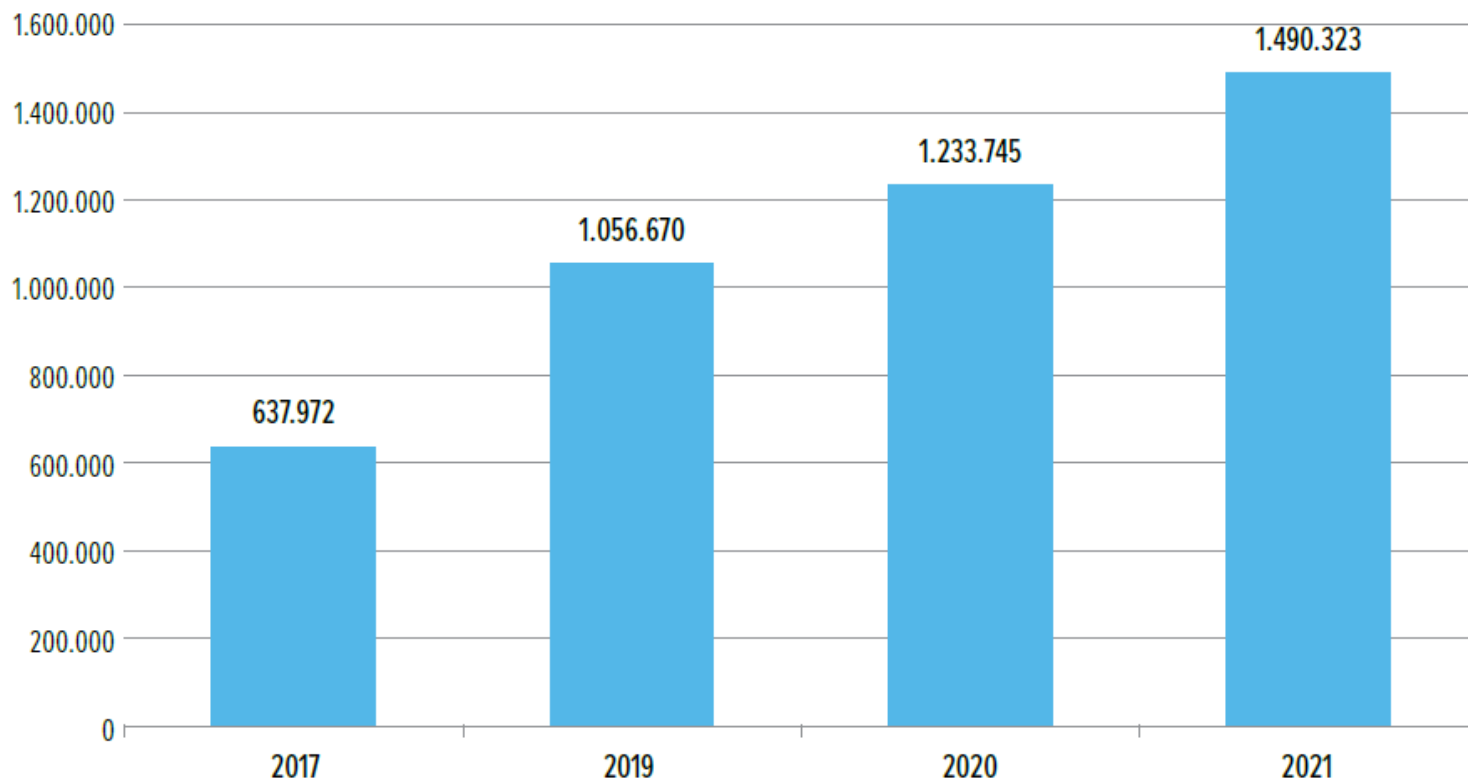


**Fonte:** Exército Brasileiro; Fórum Brasileiro de Segurança Pública.

(1) Dados atualizados em 1º de junho de 2022.

## GRÁFICO 62

Registros de arma de fogo ativos no SINARM/Polícia Federal, ns. Absolutos  
*Brasil e Unidades da Federação - 2017-2021*



Fonte: Polícia Federal; Fórum Brasileiro de Segurança Pública.

- A quantidade de **munição comercializada no mercado nacional em 2021** ultrapassou os **393,4 milhões de cartuchos**, um aumento de **131,1%** em relação a **2017**.

## TABELA 108

### Evolução da população prisional, vagas e déficit de vagas

Brasil, 2000-2021

	2000	2001	2002	2003	2004	2005	2006	2007	2008	2009	2010	2011
Pessoas encarceradas	232.755	233.859	239.345	308.304	336.358	361.402	401.236	422.373	451.429	473.626	496.251	514.582
N. de Vagas	135.710	141.297	156.432	179.489	200.417	206.559	236.148	249.515	266.946	278.726	281.520	295.413
Déficit de vagas <sup>(1)</sup>	97.045	92.562	82.913	128.815	135.941	154.843	165.088	172.858	184.483	194.900	214.731	219.169

	2012	2013	2014	2015	2016	2017	2018	2019	2020	2021	Variação entre 2000 e 2021 (em %)
Pessoas encarceradas	548.003	581.507	612.535	698.618	722.120	722.716	744.216	755.274	759.512	820.689	252,6
N. de Vagas	310.687	341.253	370.860	371.201	446.874	430.137	454.833	442.349	511.405	634.469	367,5
Déficit de vagas <sup>(1)</sup>	237.316	240.254	241.675	327.417	275.246	292.579	289.383	312.925	248.107	186.220	91,9

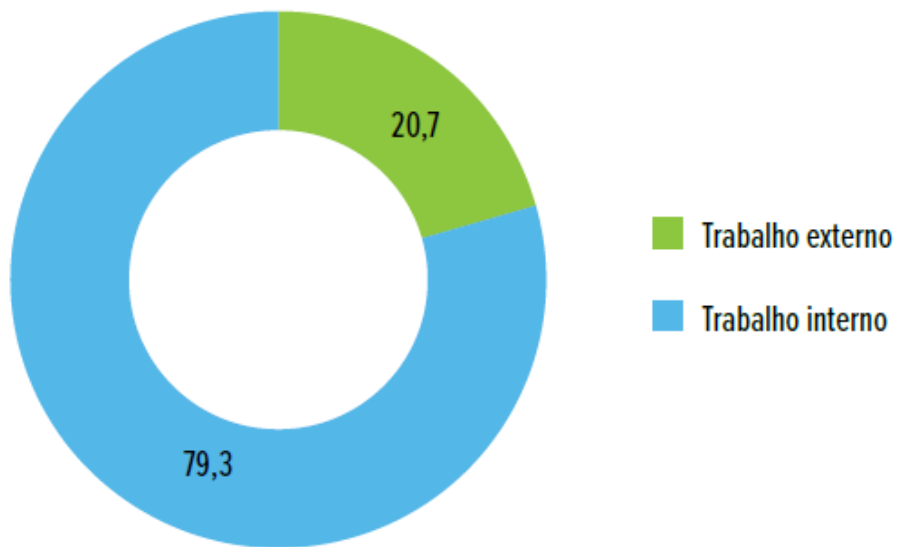
**Fonte:** Relatórios Estatísticos - Sintéticos do Sistema Prisional Brasileiro. Departamento Penitenciário Nacional. Fórum Brasileiro de Segurança Pública.

(1) Considera o déficit de vagas no sistema penitenciário e sob custódia das polícias.

## GRÁFICO 83

Percentual da população em laborterapia por tipo de trabalho

Brasil, 2021

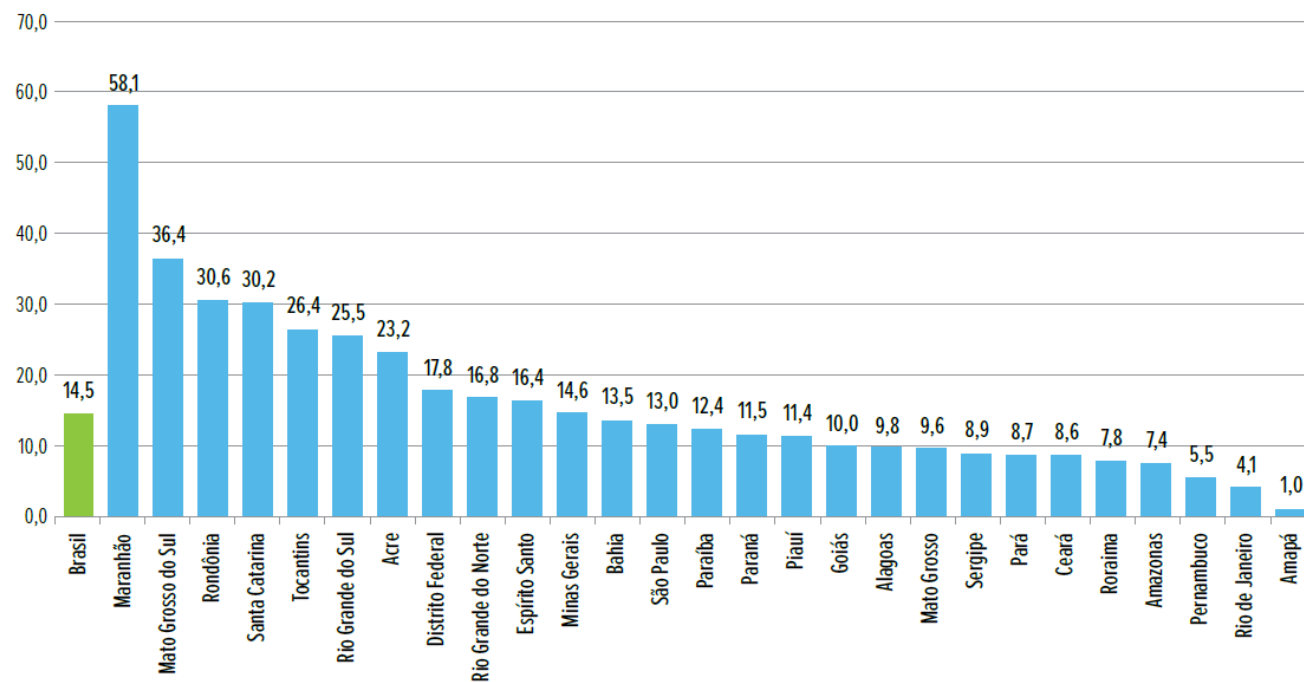


Fonte: Ministério da Justiça e Segurança Pública/Sistema de Informações do Departamento Penitenciário Nacional – SISDEPEN.

## GRÁFICO 84

Percentual da população presa que realiza atividade em laborterapia

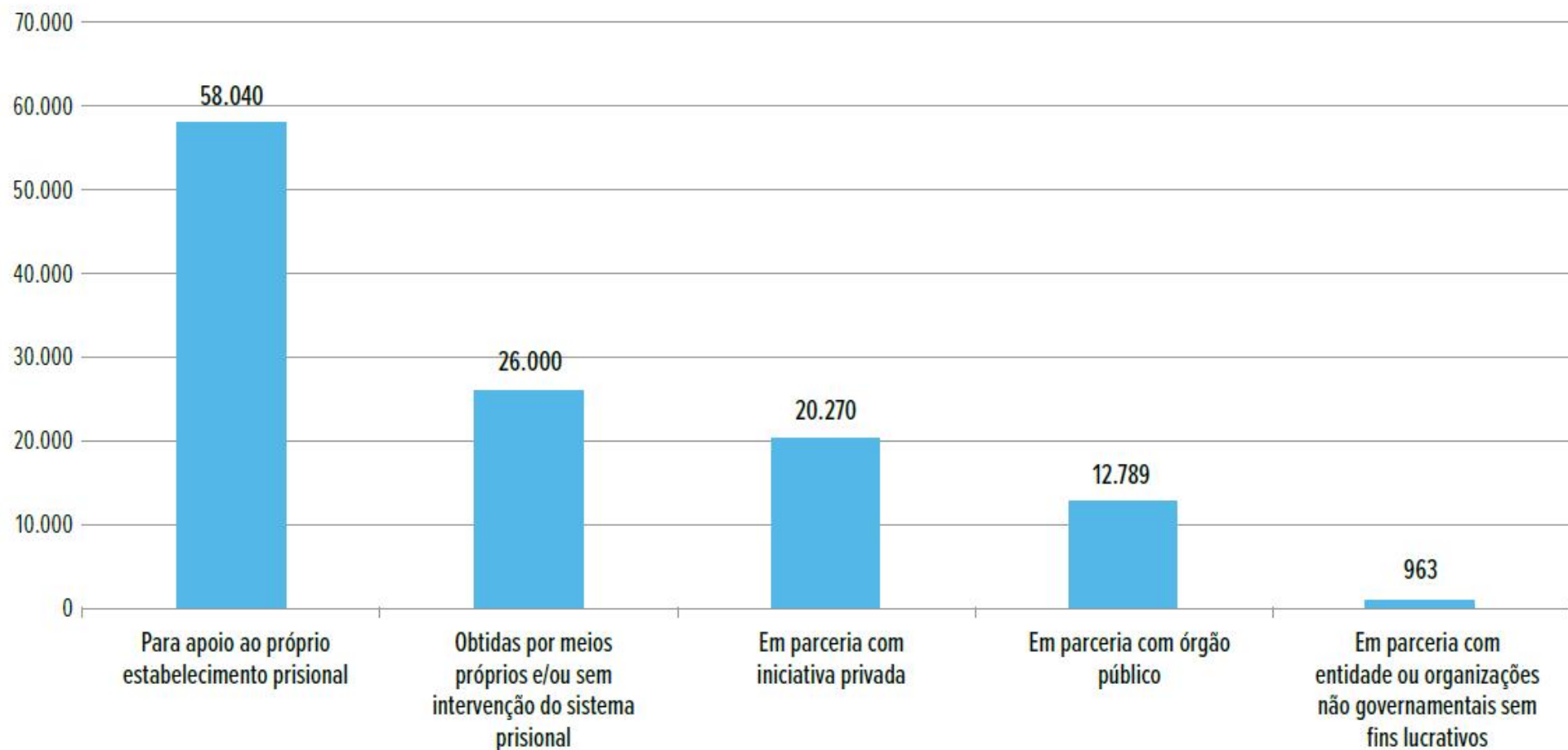
Brasil e UFs - 2021



Fonte: Ministério da Justiça e Segurança Pública/Sistema de Informações do Departamento Penitenciário Nacional – SISDEPEN.

## GRÁFICO 85

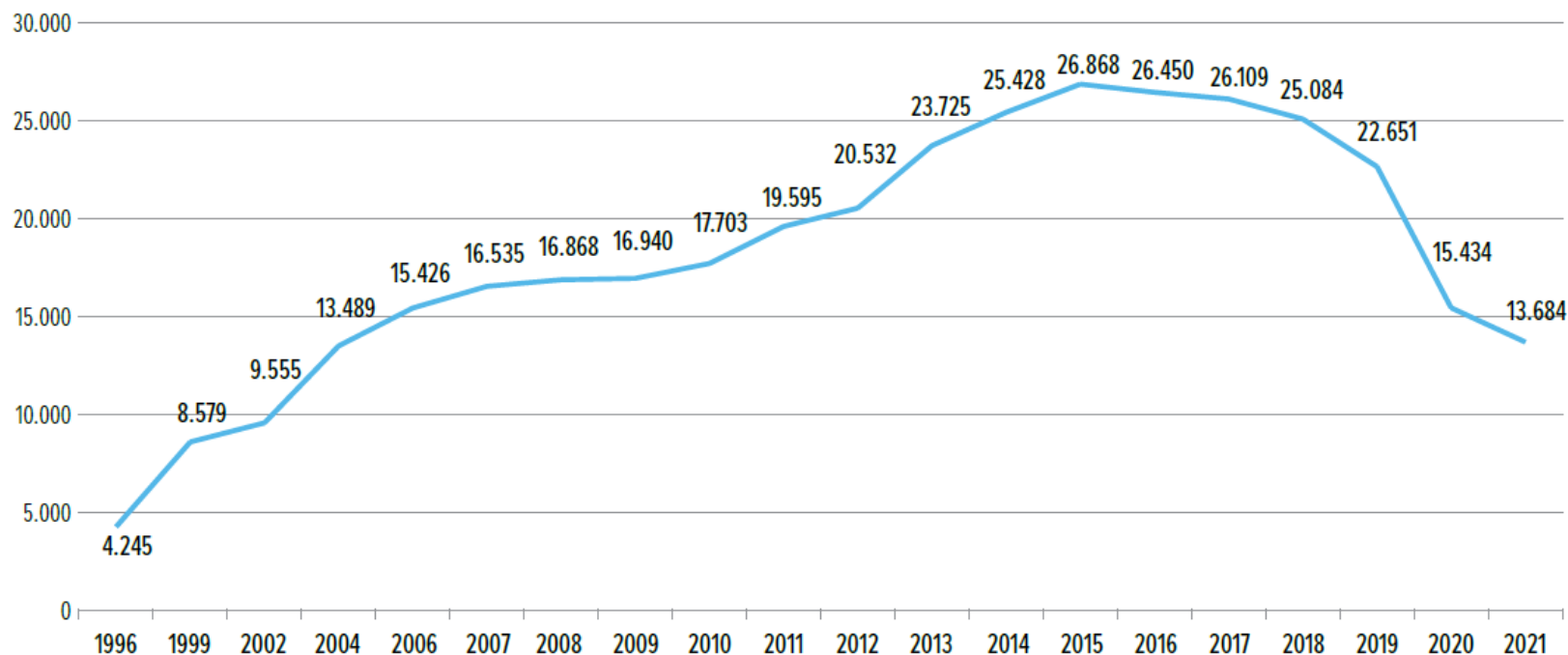
Quantidade de vagas de laborterapia, por tipo  
Brasil, 2021



Fonte: Ministério da Justiça e Segurança Pública/Sistema de Informações do Departamento Penitenciário Nacional – SISDEPEN.

## GRÁFICO 01

Evolução do número de adolescentes em cumprimento de medida socioeducativa em meio fechado <sup>(1)</sup>  
Brasil – 1996-2021



**Fonte:** Ministério dos Direitos Humanos. Levantamento Nacional do Atendimento Socioeducativo ao Adolescente em Conflito com a Lei; Fonte: Secretarias de Estado da Justiça e Segurança Pública; Secretarias de Justiça e Cidadania; Instituto Socioeducativo/AC; Secretaria de prevenção à Violência/AL; Fundação da Criança e do Adolescente/AP; Secretaria de Estado de Justiça, Direitos Humanos e Cidadania/AM; Fundação da Criança e do Adolescente/BA; Secretaria da Proteção Social, Justiça, Cidadania, Mulheres e Direitos Humanos/CE; Secretaria de Estado de Justiça e Cidadania/DF; Instituto de Atendimento Socioeducativo/ES; Secretaria de Estado de Desenvolvimento Social/GO; Fundação da Criança e do Adolescente/MA; Secretaria de Estado de Segurança Pública/MT; Secretaria de Estado de Justiça e Segurança Pública/MS; Secretaria de Estado de Justiça e Segurança Pública/MG; Fundação de Atendimento Socioeducativo/PA; Fundação de Desenvolvimento da Criança e do Adolescente "Alice de Almeida"/PB; Secretaria de Justiça, Família e Trabalho/PR; Fundação de Atendimento Socioeducativo/PE; Secretaria de Assistência Social e Cidadania/PI; Secretaria de Educação/RJ; Fundação de Atendimento Socioeducativo/RN; Fundação de Atendimento Socioeducativo/RS; Fundação Estadual de Atendimento Socioeducativo/RO; Secretaria do Trabalho e do Bem-estar social/RR; Secretaria da Administração Prisional e Socioeducativa/SC; Fundação Centro de Atendimento Socioeducativo ao Adolescente/SP; Fundação Renascer/SE; Secretaria de Cidadania e Justiça/TO; Fórum Brasileiro de Segurança Pública.

(1) São considerados adolescentes atendidos em regime de internação, internação provisória, internação sanção, semiliberdade e medida protetiva.

## BAIXO CONTROLE DA PF



**1.096.398** é o  
tamanho da força de trabalho  
da **SEGURANÇA PRIVADA**



apenas **495.989** sob  
supervisão da **Polícia Federal**



Mais da metade da força de trabalho da segurança privada atua à margem da regulação e do controle da Polícia Federal.



## DESPESAS COM SEGURANÇA PÚBLICA

R\$ 105 bilhões

Redução de **0,8%**  
em relação a **2020**

UNIÃO

↓ -3,4%

ESTADOS E DF

↑ +0,2%

MUNICÍPIOS

↓ -7,5%

## MAPA DAS POLÍCIAS

**682.279** agentes no país em **86** corporações



PM	406.384
PC	91.926
PERÍCIA	11.823
CORPO BOMBEIROS	55.072
POLÍCIA PENAL	92.216
PF	11.615
PRF	12.324
POLÍCIA PENAL FEDERAL	919



FÓRUM BRASILEIRO DE  
**SEGURANÇA PÚBLICA**

[www.forumseguranca.org.br](http://www.forumseguranca.org.br)